

**TCORX**  
FITNESS IN MOTION

## Dansk Manual



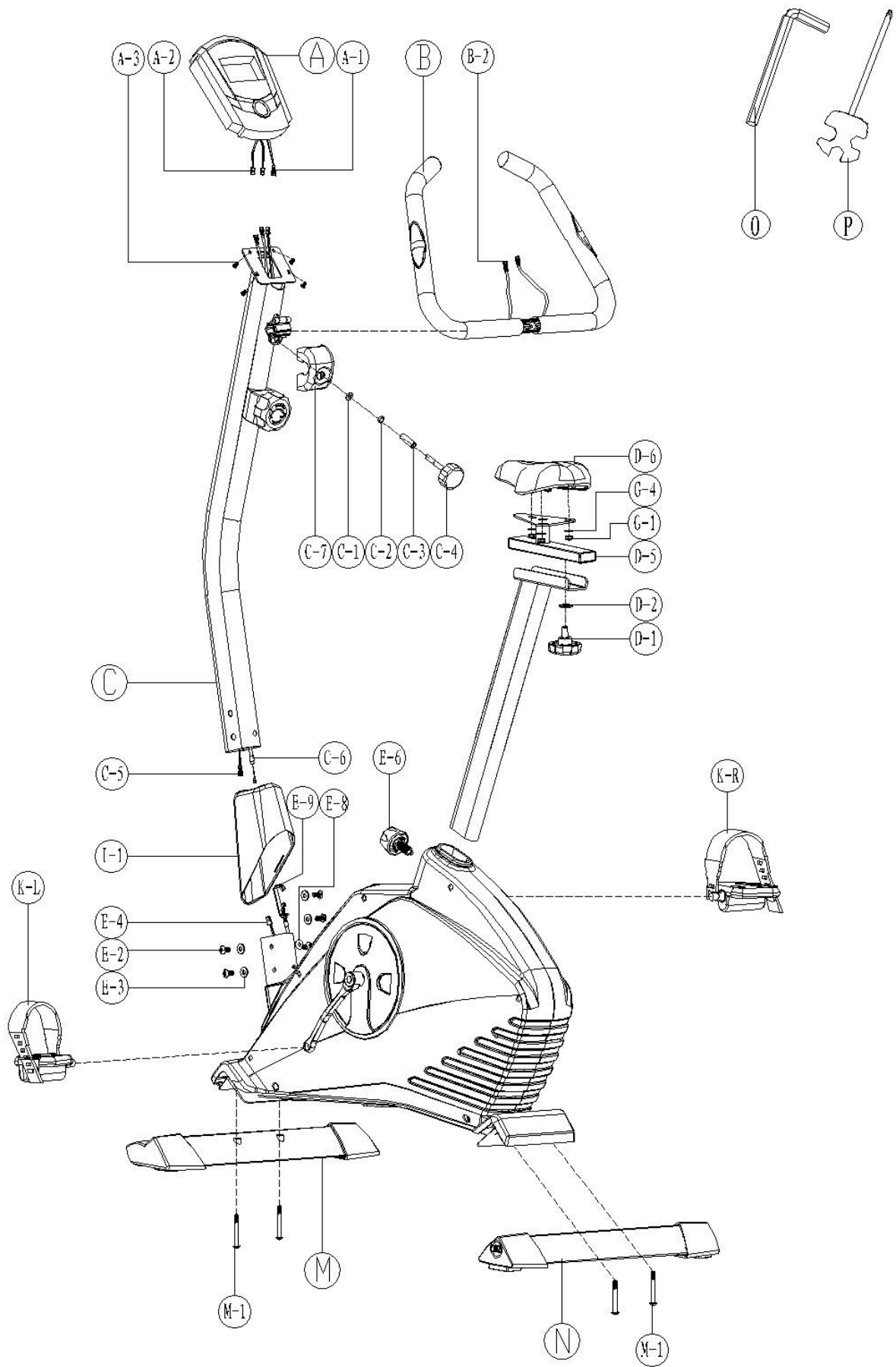
# BRX855



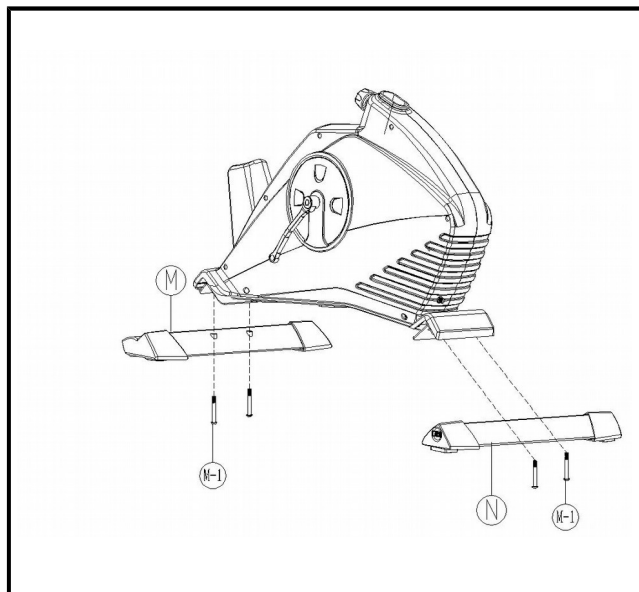
Rev : 00

Ed : 02/17





# SAMLEVEJLEDNING

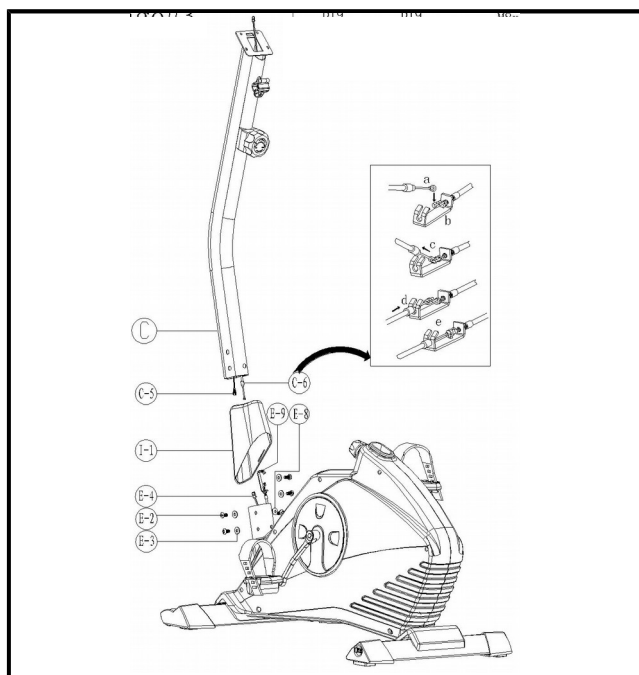
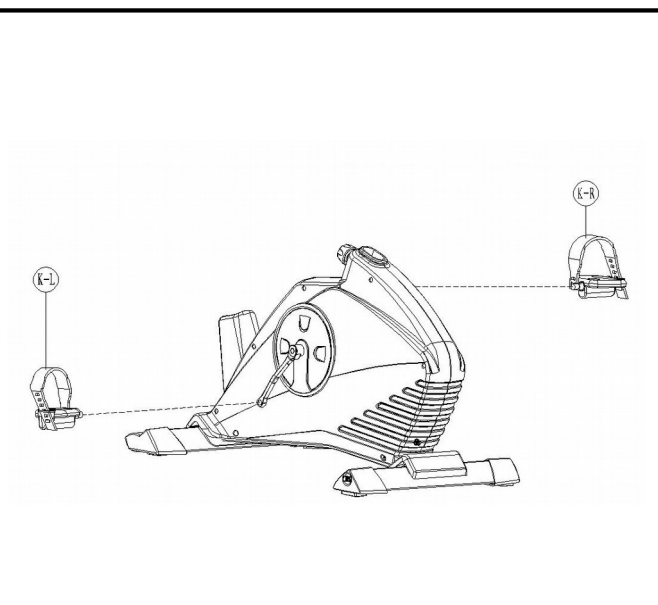


## Trin 1

Saml den bageste og forreste stabilisator (N&M) med 4 bolte (M-1).

## Trin 2

Saml venstre pedal (K-L) og højre pedal (K-R) til kranken.



## Trin 3

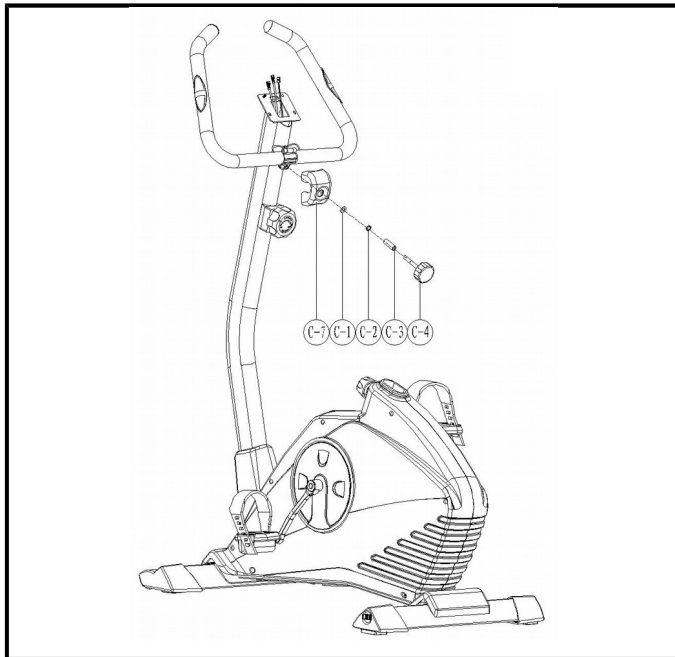
Før gennem styrstangen (C) fra plastikdækslet (I-1).

Tilslut computerkablet op og ned (C-5&E-4), tilslut spændingskontrollen op og ned (C-6&E-9).

Fastgør styrstangen til hovedrammen efter de to ovenstående trin.

Fastgør disse skruer (E-2) og spændeskiver (E-3&E-8) for at fastgøre styrstangen, flyt plastikdækslet til højre position.

# SAMLEVEJLEDNING

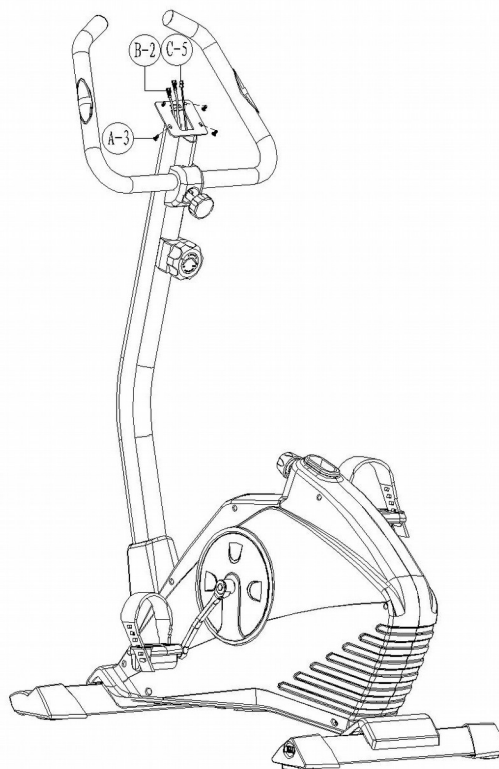
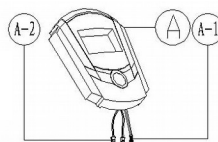


## Trin 4

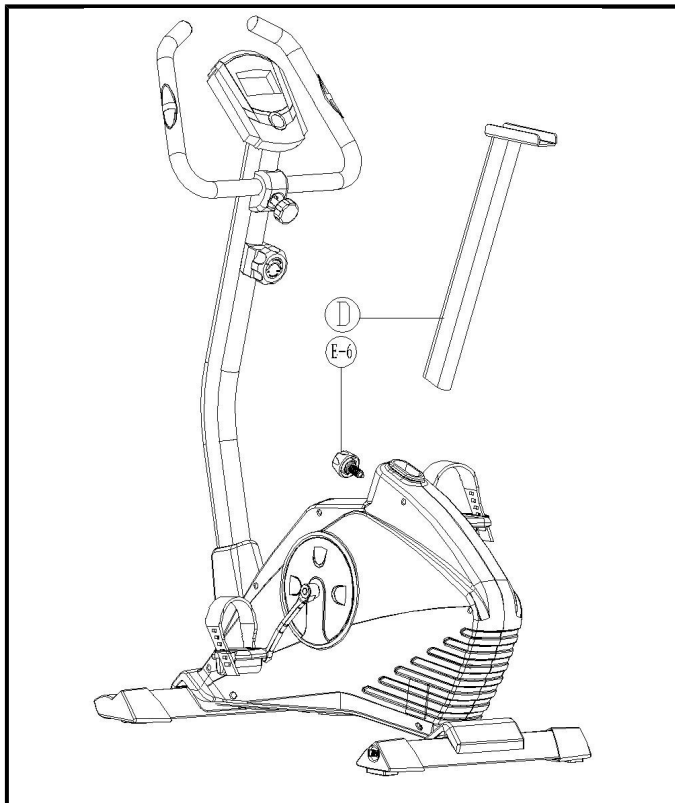
Fastgør styret (B) til styrstangen mellem staldækslerne, fastgør staldækslet ved hjælp af et styrdæksel (C-7), en flad skive (C-1), en fjederskive (C-2), en bøsning (C-3) og en knop (C-4).

## Trin 5

Sæt kablerne (A-1&C-5) og (A-2&B-2) i mellem computeren og styrstangen. Fastgør computeren til styret med fire skruer (A-3).



# SAMLEVEJLEDNING

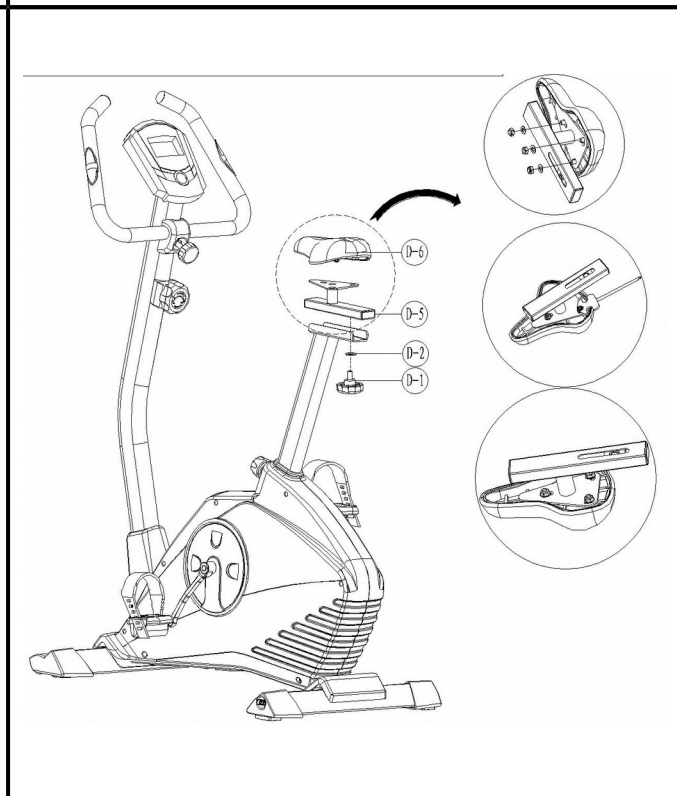


## Trin 6

Sæt sadelpinden (D) ind i hovedrammen gennem plastikmanchetten. Vælg den ideelle hulposition på sadelpinden. Indsæt knappen (E-6) i hullet. Spænd knappen helt.

## Trin 7

Forbind sadlen (D-6) og skyderen (D-5) . Fastgør skyderen på toppen af sadelpinden og sikringen ved hjælp af den vandrette justeringsknap (D-1) og en flad skive (D-2).

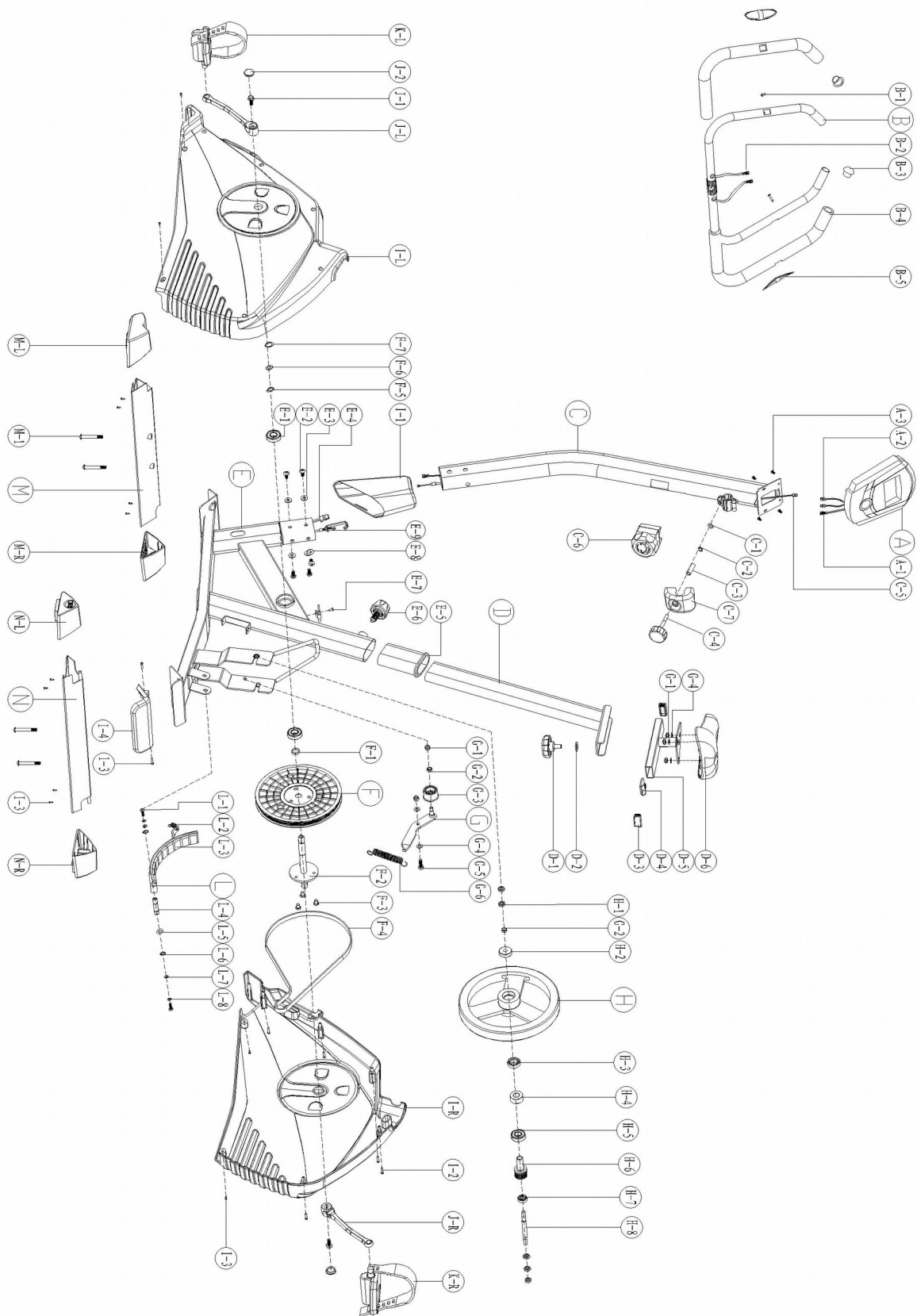


# Delliste

Item	Description	Q'ty	Item	Description	Q'ty
A	Computer	1	F-7	C-circle	1
A-1	Pulse cable (upper)	1	G	Idle	1
A-2	Motor cable	2	G-1	Nylon nut M8	2
A-3	Screw M5*10	4	G-2	Bushing $\Phi 10 \times \Phi 14 \times 6L$	2
B	Handle bar	1	G-3	Idle wheel	1
B-1	Screw M4*20	2	G-4	Flat washer	2
B-2	Pulse cable (lower)	2	G-5	Screw M8*20L	1
B-3	End cap	2	G-6	Spring	1
B-4	Foam grip	2	H	Flywheel	1
B-5	Hand pulse	2	H-1	Screw 3/8"-26	5
C	Handle bar post	1	H-2	Bearing 6000	1
C-1	Flat washer	1	H-3	Bearing 6300	1
C-2	Spring washer	1	H-4	One way bearing	1
C-3	Bushing	1	H-5	Bearing 6203	1
C-4	Knob	1	H-6	Small belt pulley	1
C-5	Sensor cable	1	H-7	Bearing 6003	1
C-6	Tension control	1	H-8	Mandril of flywheel	1
C-7	Handle bar cover	1	I-L	Chain cover (left)	1
			I-R	Chain cover (right)	1
			I-1	Handle bar post cover	1
D	Seat post	1	I-2	Screw M4*20	5
D-1	Seat knob	1	I-3	Screw	12
D-2	Flat washer	1	I-4	Rear tube cover	1
D-3	Cap 20*40	2	J-L	Crank (left)	1
D-4	Slider fixed screw	1	J-R	Crank (right)	1
D-5	Slider	1	J-1	Screw M8	2
D-6	Saddle	1	J-2	Cover for crank	2
			K-L	Pedal (left)	1
			K-R	Pedal (right)	1
			L	Magnetic set	1
E	Main frame	1	L-1	Screw M6	2
E-1	Bearing 6203	2	L-2	Spring	1
E-2	Screw M8*16L	5	L-3	Magnetic	10
E-3	Flat washer	4	L-4	Bushing	1
E-4	Sensor cable (lower)	1	L-5	Wave washer	2
E-5	Plastic sleeve	1	L-6	C circle	2

E-6	Seat post knob M16	1		L-7	Spring washer	2
E-7	Screw	1		L-8	Flat washer	2
E-8	Semicircle washer	1		M	Front stabilizer	1
E-9	Tension cable (lower)	1		M-L	Front end cap (left)	1
F	Plastic pulley	1		M-R	Front end cap (right)	1
F-1	Bushing $\Phi 17*5T$	1		M-1	Screw M8*60L	4
F-2	Axle assembly	1		N	Rear stabilizer	1
F-3	Screw M8*10L	3		N-L	Rear end cap (left)	1
F-4	Belt	1		N-R	Rear end cap(right)	1
F-5	Wave washer	1		O	Inner hex. wrench	1
F-6	Flat washer	1		P	Harpoon wrench	1

# KOMPLET SAMLING



## COMPUTERVEJLEDNING



## SPECIFIKATIONER:

TID----- -00:00 - 99:59 MIN:SEK

HASTIGHED-----0,0 – 999,9 KM/T ELLER

ML/T AFSTAND-----0,00 – 99,99 KM

ELLER ML KALORIER-----0,0 – 999,9 KCAL

ODOTÆLLER(hvis har)-----0,00 – 99,99 KM ELLER ML

PULS( hvis har)-----40 - 200 BEATS/MIN

### TASTE FUNKTION:

MODE/SELECT: For at vælge den funktion, du ønsker. Hold tasten nede i 4 sekunder for at få alle funktionsværdier nulstillet undtagen KILDTÆLLER(TOTAL).

SET(hvis har): For at indtaste målværdien med tasten undtagen

KILDTÆLLER(TOTAL). NULSTIL/SLET(hvis har): For at lade værdien nulstille

undtagen KILDTÆLLER(TOTAL). BETJENINGSPROCEDURER:

AUTO ON/OFF. Skærmen vil automatisk blive slukket, hvis der ikke er noget signal

kommer i 4 minutter. Monitoren vil være automatisk tændt, når

du starter træningen eller trykker på tasten.

### Funktion:

<1>.TID(TMR) Gemmer træningstiden automatisk, mens du træner.

<2>.HASTIGHED(SPD) Vis den aktuelle hastighed.

<3>.DISTANCE(DST) Akkumuler afstandene, mens du træner.

<4>.CALORIES(CAL) Auto-memorere kalorier, der forbruges under træning.

<5>.ODOMETER(TOTAL) (hvis har) Vis de samlede distancer under træning.

Når signalet indtastes, starter det værdien op på de originale data.

Kilometertælleren kan ikke nulstilles (med nogen tast), undtagen at du udskifter batteriet én gang.

<6>.PULSE(PUL) (hvis har). Vis brugerens puls pr. minut, mens træner. Bemærkning: Man skal holde om reaktionsplanker med begge hænder.

<7>.SCAN Scan automatisk gennem hver funktion mellem ①TID②HASTIGHED(hvis har)③AFSTAND④KALORIER⑤PULSE(hvis har)⑥KODOMETER(hvis har).

BATTERI Hvis der er mulighed for at se en forkert visning på skærmen, venligst

udskift batterierne for at få et godt resultat. Denne skærm bruger to "AA" eller et

"AAA" batteri eller et "1,5V" knap batteri. Du kan udskifte batterierne på samme tid.



GARLANDO SPA  
Via Regione Piemonte, 32 - Zona Industriale D1  
15068 - Pozzolo Formigaro (AL) - Italy  
[www.toorx.it](http://www.toorx.it) - [info@toorx.it](mailto:info@toorx.it)